

<https://www.disclosurenews.it/removing-the-dark-legacy-new-galacom-ops-part-22/>

Removing The Dark Legacy – New Galacom Ops Part 22 LEV

Das dunkle Vermächtnis beseitigen - Neue Galacom Ops Teil 22 LEV

by [Disclosure News](#) | Updated on 15 June, 2021 | [Lev](#) |



Zunächst das letzte Update des Galaktischen Komitees vom 14. Juni 2021.

Nach dem Armageddon vom 21. April 2021 hat das Galaktische Komitee sein Programm zur Transformation der Erde beschleunigt.



Armageddon

Obwohl die Operation Stellar Network schwerwiegend ist, diente sie als wichtige Ablenkung, die dazu beitrug, die Aufmerksamkeit der Dunklen Mächte in den letzten Wochen von den Hauptaktivitäten von Galacom abzulenken.

Eine davon ist die Beseitigung der geheimen Regierung der Archonten von der Erde.

Die andere ist der Aufbau einer neuen Zeitlinie, eine vollständige Säuberung der aktuellen Zeit-Programme. Alle von den Archonten eingeführten Verzerrungen wurden gefaltet und daraus entfernt. Dann wurde die neue Software geladen und entfaltet.

Auf Geheiß von Galacom bauen die Zeitwächter sie neu auf und richten sie aus, stimmen sie konstruktiv ab und entfernen das dunkle Erbe der parasitären Kräfte.

Die Arbeit wird in allen Epochen durchgeführt, wobei die Raumzeiten auf eine völlig neue Basis gespleißt werden.

Jetzt wird mit Hilfe von Quantenimpulsen alle Negativität, die sich in den Erdlingen während aller Inkarnationen in der Vergangenheit angesammelt hat, einschließlich der Lebensweise, beginnend mit der ersten Verkörperung auf der Erde, bereinigt. Deshalb können in diesem Leben Ungereimtheiten der Zeit auftreten.

Es wird mit der Menschheit auf einer systemischen Ebene vom Pleroma zur 3D-Erde gearbeitet. Alle Nachkommen des 14D-Körpers, des Bewusstseins und der Intelligenz werden reorganisiert, so dass sie, gereinigt von schädlichen und destruktiven Verunreinigungen, freien Zugang zu allen Kanälen der Bewegung in Zeit und Raum haben.

Der kollektive Logos, der vom Bodenteam der Lichtkräfte erschaffen und von der Höchsten Hierarchie des Pleroma unterstützt wird, ist zu einem mächtigen Durchgangs- und Operationskanal geworden. Repräsentanten des Galaktischen Komitees nutzen es aktiv, um der Erde zu helfen.

Galacom arbeitet weiterhin aktiv in anderen wichtigen Bereichen.



Zeitwächter

1. 5D-RAUM

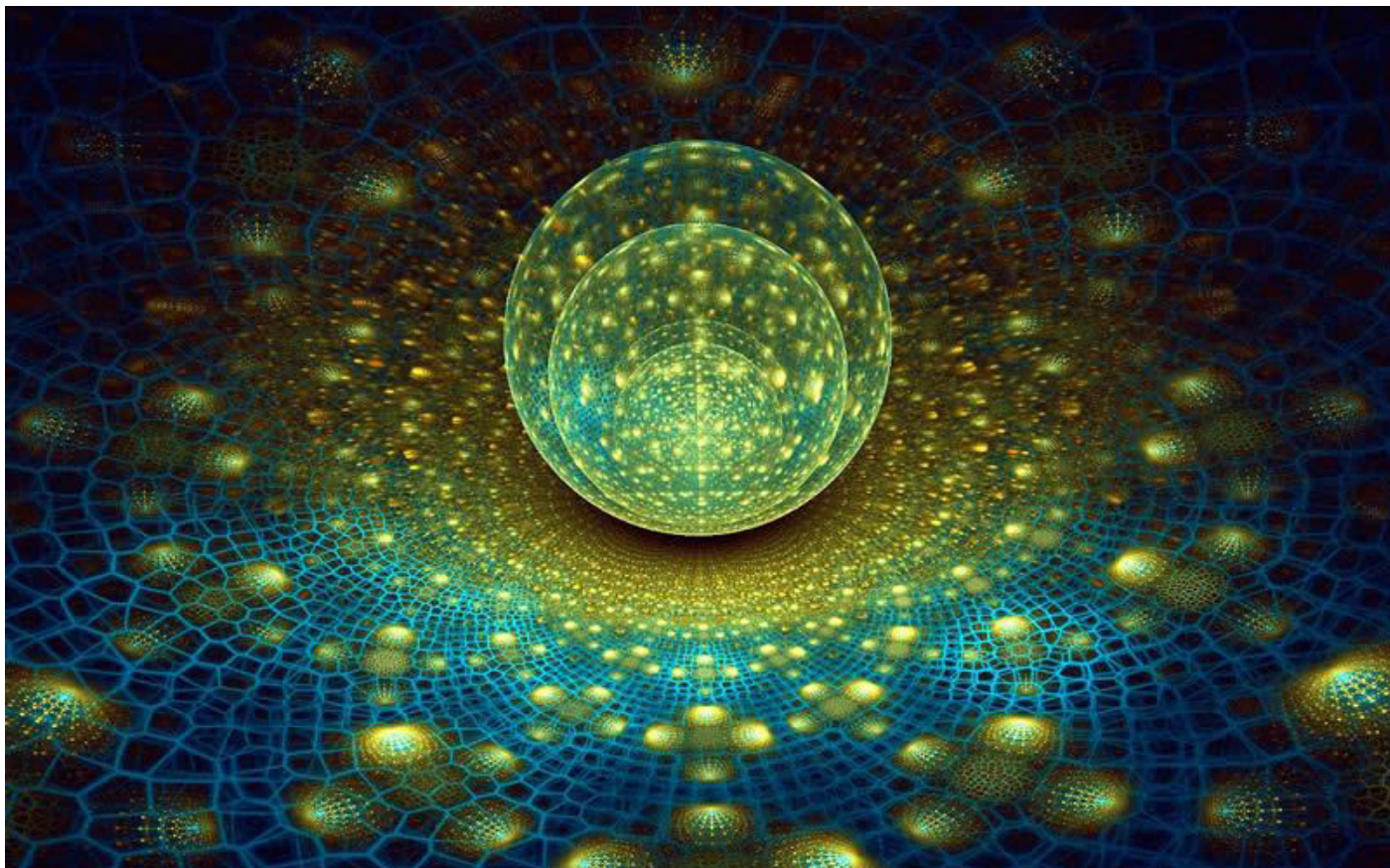
Wie beim Bau von Pyramiden, "Sternen"-Festungen und Raumschiffen wird zunächst auf der feinstofflichen Ebene ein Hologramm einer neuen fünfdimensionalen Realität errichtet. Später wird es schrittweise mit physischer Materie gefüllt (materialisiert).

Die Vollendung des Hologramms findet vor unseren Augen statt. Es geschieht 24/7 auf allen Ebenen gleichzeitig.

Dutzende von Quantenenergien, die das Galaktische Komitee zur Erde sendet, dienen als Baumaterial. Die DNI hat detailliert beschrieben, welche Programme und Codes jeder einzeln und in verschiedenen Kombinationen trägt.

Zusammen arbeiten die Klumpen hochfrequenter Energie, die aus dem Zentrum des Lokalen Universums kommen, und drücken durch ihre kraftvollen Schwingungen die Kraftfelder der dreidimensionalen Archon-Matrix aus, um sie schließlich zu zerstören.

Galacom erschafft ein neues 5D-Erd-Hologramm in der 6. Dimension, indem es die Energien von 2D, 3D und 4D nutzt.



Das 5D-Hologramm der Erde

Diese Energie wird von unter der Oberfläche installierten Akkumulatoren gesammelt. Dann wird sie mit Ultraschallimpulsen in Form von verdichtetem Plasma in die 6. Dimension geleitet. Dort, in der feinstofflichen Ebene, werden aus diesem Plasma die notwendigen Bausteine des 5D-Hologramms aufgebaut. Es wird in Form eines multidimensionalen Fraktals erschaffen. Es wird unsere Heimat in der neuen Schwingungsbahn der 5D sein, in die die Erde jetzt vorsichtig versetzt wird. Laut Info hat der Planet am 14. Juni 2021 um 07:09 Uhr MEZ erfolgreich den dritten Filter passiert und ist in den vierten Subraum im Orbit der 5D eingetreten. An dieser Stelle sollte eine wichtige Korrektur vorgenommen werden und wir entschuldigen uns für die Ungenauigkeit. Obwohl mehrere Zivilisationen an der Operation der Planetenverlagerung beteiligt sind, wird der Transport selbst vom Traueleventator durchgeführt, der zum Geschwader der 25D Argorianer gehört. Im Großkosmos ist diese Raumrasse mit Rettungsaktionen beschäftigt. Etwa zweihundert ihrer Vertreter sind auf der Erde als Lichtarbeiter inkarniert. Ein Teil der Transformation wird durch Feldsynthese erreicht. Mit Hilfe der Anomalienzonen und Energieblöcke des Planeten werden 3D-Materieatome in Partikel aufgespalten und in die obere Atmosphäre gebeamt. Dort wird mit Hilfe der violetten Energie von GRASIMO die Entstehung auf eine neue Basis gestellt. Es wird Plasma für das 5D-Hologramm synthetisiert, Nebenwirkungen werden neutralisiert und Verunreinigungen von dreidimensionalen Energien und Materie entfernt.



Zur 5D-Vibes (Vibration)-Umlaufbahn

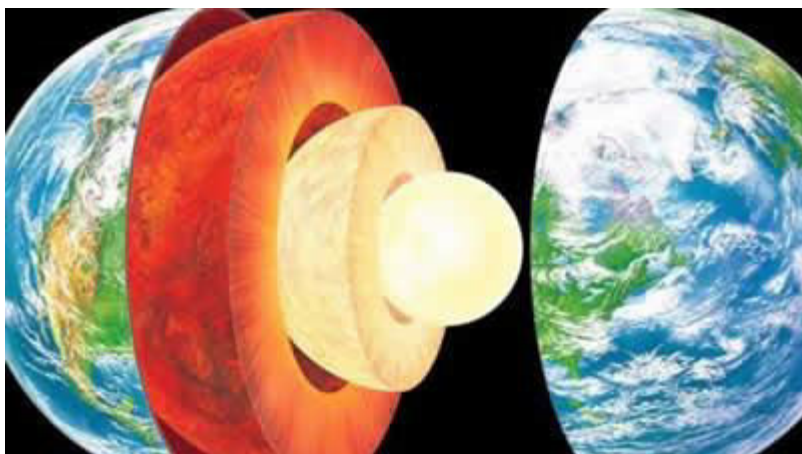
2. EARTH'S CORE - Erdkern

Durch das 5D-Hologramm hält Galacom die stabile Funktion des Erdkerns aufrecht und bereitet ihn auf den Modus vor, der in der neuen Schwingungsbahn erforderlich ist.

Die Energieblöcke des Planeten werden transformiert, akkumuliert und übertragen die Energie der Entwicklung auf eine höhere Ebene.

Kommunikationskanäle werden bearbeitet, um die Energieflüsse zu erhöhen. Neue Portale werden durch Magnetfelder überall auf dem Globus geöffnet. Sie stehen unter der vollen Kontrolle der Höheren Lichthierarchie.

Durch die Öffnung der Ozonschicht werden Klumpen der Negativität, die die Menschheit weiterhin in großen Mengen ausstrahlt, entfernt, oder besser gesagt - ausgebrannt.



Erdkern

Mit Hilfe von Energieplattformen in Magnetfeldern und starken Ultraschallimpulsen wird die Astralebene gesäubert und den Dunklen Wesenheiten ihr wichtigster Unterschlupf entzogen.

Mit Hilfe dieser Plattformen beseitigt das Galaktische Komitee die Anomalien, die auf der feinstofflichen Ebene durch die Hadron-Collider in der Schweiz, den Vereinigten Staaten, Italien, China und Russland entstehen.

Dies ist für Galacom ein besonderes Anliegen, da sich die Erdlinge der extrem gefährlichen Folgen dieser Anlagen überhaupt nicht bewusst sind.

Leider wiederholt sich die Geschichte. Sie führte einst zum Tod eines Riesenplaneten und verwandelte ihn in unsere Sonne.

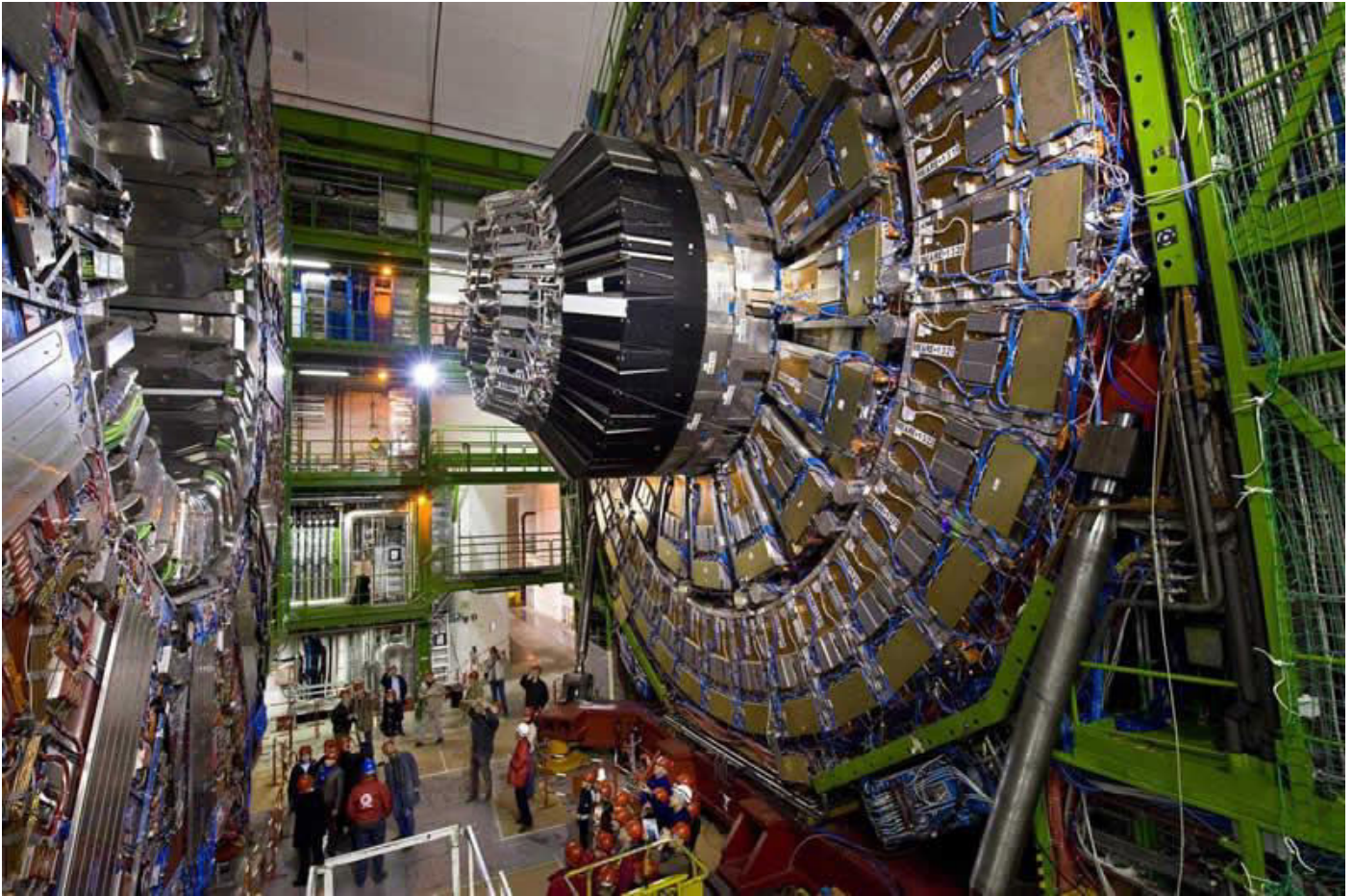
Er befand sich im Zentrum der Milchstraße. Auf diesem Planeten erschienen die ersten Erdbewohner in physischen Körpern.

Sie mussten sich daran beteiligen, das Lokaluniversum von den Archonten zu befreien, die es überfielen. Alle Voraussetzungen waren geschaffen, damit die Erdlinge dies tun konnten.

Doch die Ereignisse nahmen einen anderen Verlauf. Die Dunklen Mächte schafften es, ihre Agenten auf den Planeten zu schicken. Sie begannen, die Bevölkerung auf der einen Seite des Planeten gegen die Bewohner der anderen Seite aufzubringen.

Die Bemühungen der Archonten führten auf beiden Seiten zu einem Wettrüsten in Vorbereitung auf einen Krieg. Die Darkies provozierten ihn auf jede erdenkliche Weise, indem sie Militärtechnologie von enormer Zerstörungskraft zur Verfügung stellten.

Darunter war auch die Collider-Technologie. Sie wurde unter dem plausiblen Vorwand eingeführt, eine Quelle ewiger Energie und ein Werkzeug zur Schaffung eines künstlichen Universums zu erhalten.



Hadron Collider

Als die Collider perfektioniert waren und die Beschleunigung der Teilchen darin der Lichtgeschwindigkeit entsprach, begannen die Anlagen durch die Kreuzung von Materie und Antimaterie eine nach der anderen zu explodieren.

Dies führte zur Detonation eines gigantischen Vorrats an weiteren Waffen, die sich auf dem Planeten angesammelt hatten - nukleare, thermonukleare, etc.

Um zu überleben, ging ein Teil der Bevölkerung tiefer unter die Oberfläche, näher an das Zentrum des Planeten. Einige zogen auf den Satelliten, der heute unser Mond ist. Viele starben.

Alle Versuche, die Kettenreaktion zu stoppen, scheiterten. Sie eskalierte weiter, und bald brach der Planet wie eine neue thermonukleare Sonne aus und zerstörte alles Leben.

Später wurde die Sonne an die Peripherie unserer Galaxie verschoben, und ein neuer Planet, die Erde, wurde erschaffen, um die Menschheit fortzuführen.

Die Lektionen wurden nicht gelernt. Im späten Atlantis wiederholte sich die Geschichte. Die Mitschöpfer mussten die Vierte Rasse zerstören, um den Planeten zu retten.



Der Tod in Atlantis

Ein solches Ende der aktuellen Fünften Rasse werden das Galaktische Komitee und befreundete Zivilisationen natürlich nicht zulassen. Daher kontrollieren sie sorgfältig die Arbeit der Collider, stören und blockieren gefährliche Experimente auf jede mögliche Weise.

3. PLASMA

Das 5D-Hologramm ist intensiv mit neuem Plasma gesättigt. Es wird zuerst die Pflanzenwelt und dann die Tiere für die Fortsetzung des Lebens in einer fünfdimensionalen Umgebung verändern.

Plasma strahlt aus dem Kern der Erde. Indem Galacom die Klumpen der 3D-Energie mit Schwingungen kontrolliert, verändert es das Plasma. Als komprimierte Kugel wird es durch die Portale von 4D nach 6D transportiert und verdichtet sich dabei.

Die Schwingungen werden von der 25D-Argorian-Staffel und der Mondbasis unter der Kontrolle der Siriusianer überwacht.

Das 5D-Lebenserhaltungssystem, das durch die schwindelerregende Entwicklung des Plasmas entstanden ist, akkumuliert weiterhin die notwendige Energie.



Plasma

4. NATURE WORLDS – Natürliche Welten

Wie DNI erzählte, konzentrieren sich das Galaktische Komitee und befreundete Rassen an diesem Punkt des 5D-Übergangs nicht auf die radikale menschliche Transformation, sondern auf die Transformation der Flora, Fauna und der mineralischen Welt, die leichter zu verändern sind als die Menschen (siehe - Goldene Fäden - Von 3D zu 4D und 5D Teil 10. Disclosure News, 9. Juni 2021).

Die Naturtransformation wird durch Pyramidensteuerungen und die Verbindung von Energieplattformen in einem neuen Lebenserhaltungssystem vollzogen. Seine Strukturen werden mit der dunkelblauen Energie GRICADO gebildet.

Die Umgestaltung der Genstruktur in den Naturwelten erfolgt durch die Energieimpulse auf DNA und RNA.

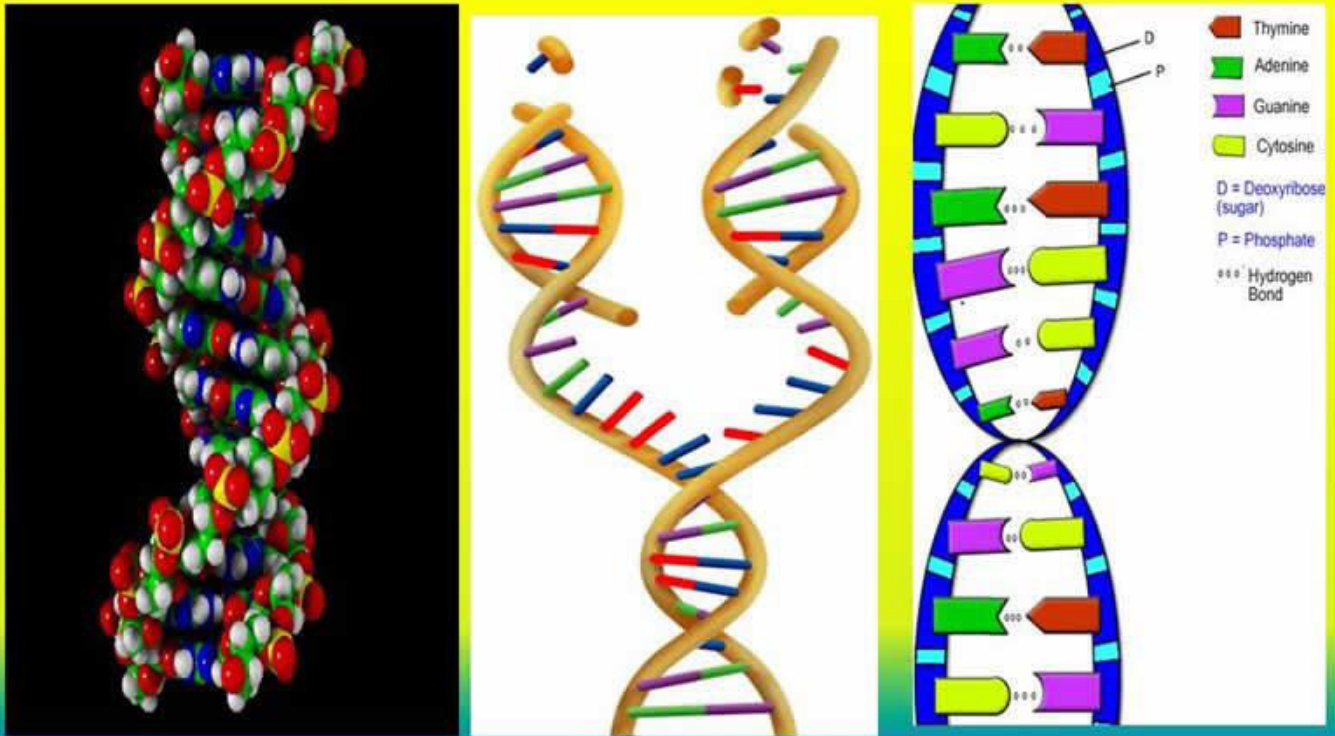
Die Doppelhelix der DNA ist das wichtigste Molekül für Lebewesen und Pflanzen. Sie bestimmt die Vererbung, die Proteincodierung und enthält Anweisungen für die Entwicklung und Reproduktion des gesamten Organismus und jeder einzelnen Zelle.

Die Single-helix RNA ist der Träger der kodierten Informationen vom Zellkern zur Zelle. Dank der RNA entstehen die Grundstrukturen der Zelle, die sie lebendig machen. Lange nicht-kodierende RNA steuert auch die Arbeit des genetischen Apparates der Zelle. RNA ist an der Proteinsynthese beteiligt und kodiert die Struktur von Proteinen, auch in Pflanzen - ihren Wurzeln, jungen Trieben und Knospen.

Über 60 % aller Gene stehen unter der "Gerichtsbarkeit" der RNA. Es sind die microRNAs, die die Entwicklung ganzer Organe und des Organismus als Ganzes steuern, indem sie entsprechend der biologischen Uhr einige Prozesse starten und andere stoppen.

Die Verdichtung der Kraftfelder selektiert die vielversprechendsten Arten, die in einer fünfdimensionalen Umgebung existieren können. Der energetische Einfluss auf DNA und RNA erweitert deren Bewusstsein.

DNA, RNA & Protein Synthesis



DNA, RNA and Protein Synthesis

5. NEW CONSCIOUSNESS – Neues Bewußtsein

Obwohl Galacom die direkte, aktivere Transformation der Menschen auf die Zukunft verschoben hat, ist die indirekte Beeinflussung auf uns im Gange. Das Ziel ist es, jeden von uns an das Leben in einer neuen Energieumgebung anzupassen.

Dies geschieht periodisch, alle 3-5 Tage, manchmal auch länger, indem das Magnetfeld der Erde geschwächt wird, was den Einstrom hochfrequenter 5D-Energien erhöht. Entweder durch Verstärkung des Feldes, und wir tauchen wieder in 3D-Energien ein.

Gleichzeitig sättigen die Galacom-Schiffe weiterhin unseren Raum mit Energien wie:

Das rosa-rote mit blauen Funken GREMO (Love Energy) stimuliert die Reproduzierbarkeit und beeinflusst die Bildung neuer Lebensprogramme;



Gremo Energy

Das weiß-blaue BLISCORI entwickelt mentale Fähigkeiten und enthält die gesamte Palette der dafür notwendigen Energien;

Der gelbe SFARGO reinigt den Planeten von veralteter Intelligenz und hilft den Menschen, sich an die neue hochfrequente Umgebung anzupassen.

Das hellblaue FARMS führt die Menschheit zu neuen Programmen der intellektuellen und spirituellen Entwicklung;



Farms Energy

Die dunkelgraue FAMIGO wirkt auf Magnetfelder und selektiert Erdlinge nach dem Bewusstseinsstand.

Der Bewusstseinswandel wird allmählich voranschreiten. Die Gehirn-Einheit wird sich einschalten und beginnen, die neue strahlende Energie der I-Gamma-Teilchen von hoher Intelligenz in den umgebenden Raum zu emittieren. Dies wird die Art und Weise, wie die Menschen fühlen und die Welt um sie herum sehen, völlig verändern.

(Fortsetzung folgt)